



Conceitos da nova metodologia.

Diante da necessidade de novas ferramentas para o trabalho apométrico, foi desenvolvido o conceito de cilindros energéticos, usando os corpos do próprio atendido como núcleo potencializador na busca por conexões entre o atendido e suas ressonâncias do presente e passado.

Estes cilindros em rotação no mesmo eixo composto pelos corpos físicos, etéricos, astrais e mentais, criam um potentíssimo campo magnético que pode ser modulado em vários comprimentos de ondas conforme a necessidade do atendido. Estes cilindros energéticos baseiam-se no princípio dos campos girantes que formam os conhecidos motores elétricos ou os servos motores.

A força criada pelo campo magnético dos cilindros é tão grande que é capaz de recolher em poucos segundos (tempo da terceira dimensão) uma enormidade de entidades, resíduos energéticos, ressonâncias de passado, magia negra vinculada ao assistido e também personalidades.



1. Campo de Força
2. Ética
3. Formação das mesas de trabalho
4. Sequência
5. Roteiro
6. Atendimento automático e atendimento individual (manual)



1 - Campo de força

2 - Ética

Cuidar da postura do operador e dos médiuns. Está na apostila Capítulo 1.

Passar a usar os termos:

HARMONIZAÇÃO ao invés de limpeza, principalmente quando estivermos falando da casa do consulente.

LIMPEZA DE PORTAL ok.

NÍVEL ao invés de personalidade.

RESSONÂNCIA ao invés de entidade.



3 - Formação das mesas de trabalho e fechamentos

- Mesas são geralmente compostas por um operador e no mínimo dois médiuns habilitados, sendo a situação ideal de trabalho a formação composta de um operador e três a quatro médiuns.
- A preparação de uma mesa se faz com a ligação do médiuns via chacra cardíaco através de um cordão dourado
- Posteriormente aglutina-se energia cósmica e tira-se uma cópia da estrutura do campo de força principal e ajusta-se a cópia a mesa de trabalho. Não esquecendo de ligar o campo individual de trabalho ao campo principal



3.1 –Formação das mesas de trabalho e fechamentos... (continuação)

- Ao término dos atendimentos, verifica-se a condição dos médiuns
- Abertura de espaço para esclarecimento de dúvidas, comentários didáticos (nota: vide ética nos atendimentos apométricos)
- Faz se o reequilíbrio energético e a quebra de ressonâncias dos atendimentos e realinhamentos
- Se necessário acopla se os socorristas e mentores para exercício mediúnico e recomposição vibratória
- Agradecimentos aos plano espiritual

- Desacelerar corpos e chacras

- Fecha se os trabalhos devolvendo o campo de força individual ao campo principal

4 – Sequência de atendimento

Anamnese

- Problemas de ordem emocional = personalidade de corpo astral
- Dificuldade de raciocínio e aprendizado = personalidade de mental inferior
- Dificuldade de criar, projetos de vida, comandar = personalidade de mental superior.
- Dores físicas = dialimetria = feito no corpo etérico

5 – Roteiro de Atendimento

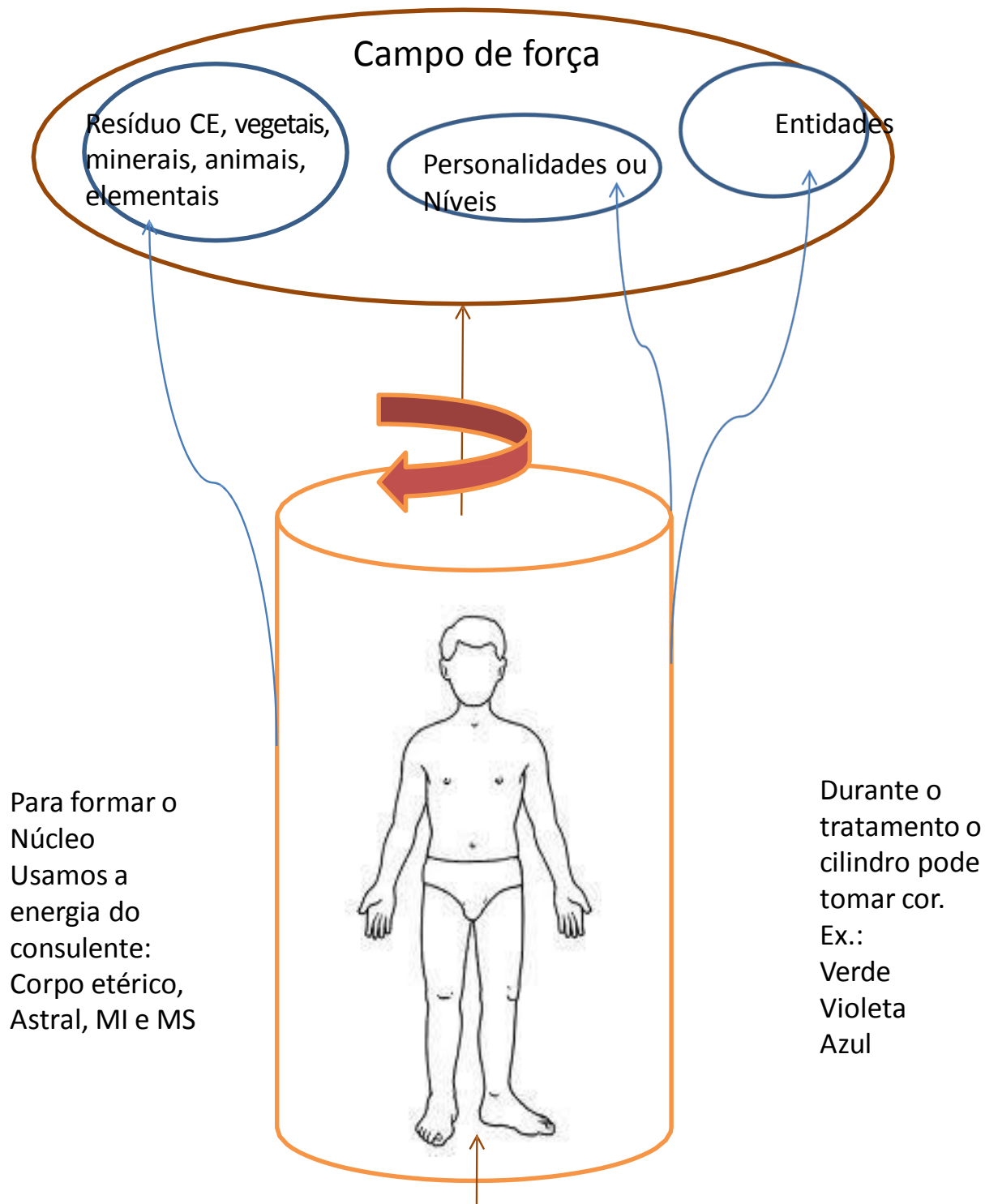
1. Núcleo de Potenciação
2. Níveis ou Personalidades
3. Chacras e Meridianos
4. Casa ou local de trabalho
5. Dialimetria
6. MOF
7. Tela búdica
8. Observações: casos em que a consulente está com a mediunidade descontrolada

6 – Atendimento Automático e Atendimento Individual (Manual)

1. PAI (tratamento automático individual de entidades)
2. PAR (tratamento de resíduo de corpo etérico)
3. PAN (tratamento automático individual de níveis)
4. Linha do tempo
5. Esferas de energia



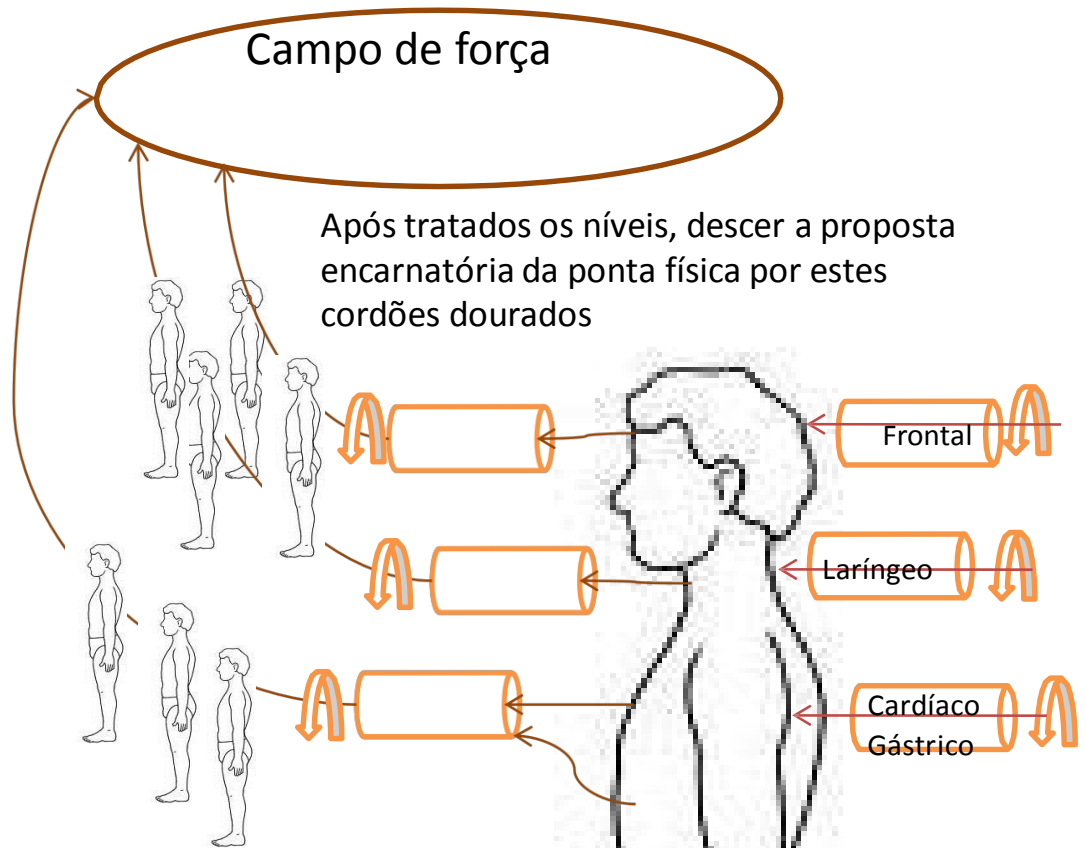
4.1 - Núcleo de Potenciação





Núcleo de Potenciação

1. Aglutinar energia cósmica para formação do cilindro. Ligá-lo ao campo de força.
2. Usar a energia do consulente, para formação do Núcleo de Potenciação.
3. Com o cilindro em volta do consulente girá-lo no sentido horário em alta rotação.
4. Verificar com os médiuns como está o cilindro (girando).
5. Como vai subir toda ressonância ligada ao consulente (RCE, Níveis e entidades) dividir o campo de força nestes 3 itens.
6. Aliviar o campo de força, disparando o PAI, PAN, PAR conforme segue:
7. Disparar o PAI
8. Abrir o portal com filtros e encaminhar pro hospital ressonâncias (entidades).
9. Disparar o PAN
10. Deixar no campo de força aguardando para tratamento dos níveis
11. Disparar o PAR
12. Abrir o vórtice drenando os resíduos para o centro da terra.
13. Verificar com os médiuns como está o cilindro (girando).
14. Se este parar, verifique se a limpeza está sendo feita.
15. Se precisa de mais potência.
16. Se for necessário disparar as esferas de energia (no caso de: laboratórios, geradores de força, portais).
17. Se o cilindro e o campo de força estiverem limpos, dissolva o cilindro



Chakra Frontal – Níveis de MS

Chakra Laríngeo – Níveis de MI

Chakra Cardíaco – Níveis de Corpo Astral Superior

Chakra Gástrico – Níveis de Corpo Astral Inferior

Obs.: Ao mesmo tempo que puxamos os níveis, é colocado um verde efervescente através dos cilindros, para que estes se soltem mais facilmente.

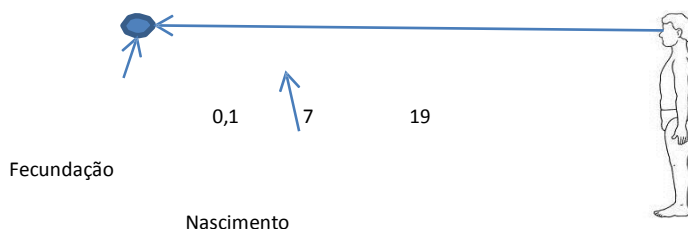


1. Formar o cilindro na frente dos chacras: Frontal (mental superior), Laríngeo (mental inferior) e Cardíaco (este puxa aos níveis de corpo astral superior e inferior).
2. Quebrar os jumps, a energia verde efervescente entra pelo coronário do assistido desce desde o corpo búdico até o físico quebrando os jumps que possa haver .
3. Aglutinar energia, com o cordão dourado, que vem puxando os níveis de MS, MI e astral e ligando-os ao campo de força principal.
4. Disparando PAN para níveis.
5. Alinhar os demais níveis que estavam no campo de força aos respectivos cordões(corpos)de acordo com a sequência encarnatória
6. Verificar se estão todos alinhados
7. Níveis renitentes, tratar com a linha do tempo.
8. Encaminhar

Obs.: Se houver entidade conectada a nível pulsar 2x para quebrar esta ligação. Encaminhar a entidade pro campo de força.

Problemas desta encarnação (traumas) se transforma em sub níveis.

1. Abrir uma linha desde a fecundação, nascimento, até o momento atual despolarizando as memórias negativas e polarizando com sentimentos positivos.

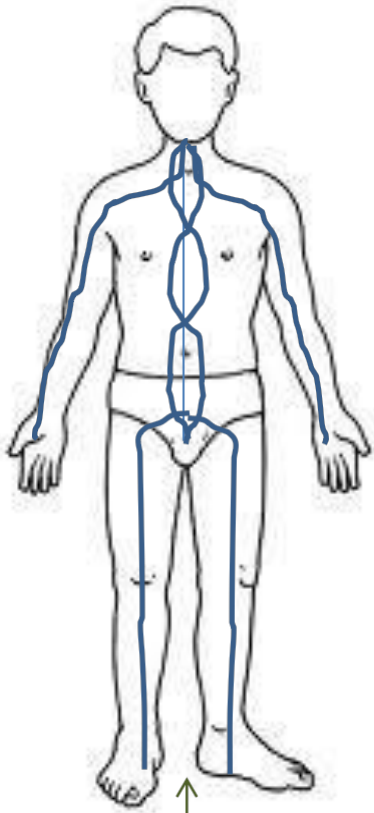




Chacras e Meridianos

Meridianos

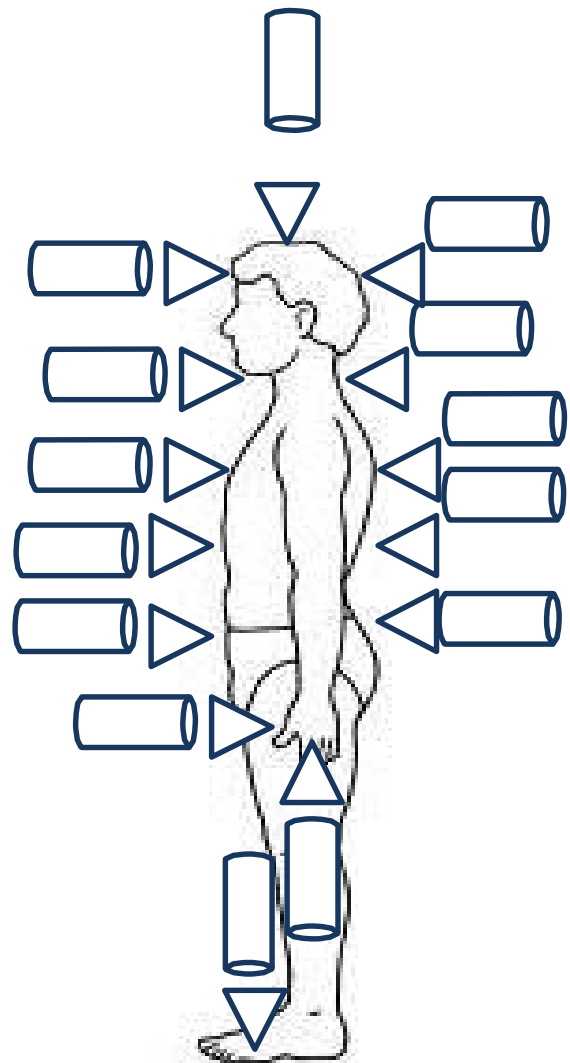
Descendo luz
branca ou
dourada



Subindo verde
efervescente



Chacras



Os principais meridianos são: Ida e Pingala; eles serpenteiam a coluna vertebral.
Se estes meridianos estiverem quebrados, não trazem energia para as glândulas.
Ao final da limpeza passar o violeta que transmuta a memória das

glândulas.

Chacras: Coronário, Frontal, Laringeo, Cardíaco, Gástrico, Esplênico, Básico, Palmares, Plantares

Vida Plena

Ao se aproximar dos chacras os cilindros não têm cor, conforme vão girando e limpando, vão adquirindo a cor do chacra.



Chacras e Meridianos

1. Aglutinar energia, formar os cilindros para os chacras principais e para os palmares e plantares.
2. Aproximar dos chacras os cilindros e fazer com que girem iniciando a limpeza. Quando a limpeza acabar veremos os cilindros na cor e na rotação de cada chacra.
3. A limpeza dos meridianos acontecem simultaneamente com a entrada de energia (luz branca ou dourada) pelo coronário esta vai descendo; e a energia na cor verde efervescente subindo pelos meridianos. Quando a limpeza acabar veremos a luz descendo pelo básico na cor ou muito próximo a cor que está entrando pelo coronário.
4. Verificar os chacras: alinhamento, balanceamento, estrutura, pétalas, cor, capacidade, válvula de regulação e ver se será necessário a reconstrução.
5. Reconstrução de chacras ou transplante:
 - 5.a Reconstruir pétalas
 - 5.b **Somente para casos muito especiais. Aglutinar energia, pedir aos socorristas para fazer o transplante.** (checar com os mentores da mesa a necessidade de transplante)
6. Limpeza das glândulas (estas estão ligadas aos chacras através dos meridianos).
7. Se houver aparelho, quebrar com ondas nano, micro ou pico. Passar um fio dourado e encaminhar quem colocou para o campo de força, caso já não tenha ido.
8. Ao final da limpeza passar o violeta pra transmutar a memória das glândulas.
9. Abrir o vórtice e drenar os resíduos para o centro da terra.
10. Dissolver os cilindros.

Limpeza da Casa

1. Pedir permissão para os mentores da casa para entrar
2. Passar o vento solar
3. Abrir o vórtice e drenar os resíduos para o centro da terra.
4. Aglutinar energia cósmica, modular para o verde efervescente.
5. Abrir o vórtice e drenar os resíduos para o centro da terra.
6. Passar a cor azul
7. Passar a cor rosa
8. Unir o cardíaco dos familiares
9. Colocar um vaso com flores
10. Agradecer o mentor da casa

Obs.: Se houver portal usar as esferas de energia.

Dialimetria

Operação no corpo etérico

1. Desdobrar o corpo etérico do consultante em: 1- etérico, 2- super etérico, 3-Atômico e 4- Sub atômico
2. Aumentar em 5x o CE.
3. Diminuir a coesão molecular da área visada.
4. Aglutinar energia e modular para verde efervescente para limpeza e retirada das células comprometidas.
5. Pegar célula padrão do órgão referido.
6. Reconstruir os locais danificados.
7. Ligar as células com energia (arco de luz voltaico).
8. Passar energia UV pra quebrar ressonâncias do passado com o presente.
9. Fechar a coesão molecular.
10. Voltar ao tamanho físico.
11. Acoplar o etérico ao físico começando pelo 4-sub atômico, 3- Atômico, 2- Super etérico e 1-Etérico.

Obs.: Para transplantados é preciso equalizar a energia vibratória entre o receptor e o doador.

Obs.2: Se tiver alguma dúvida perguntar para equipe médica

MOF

1. Verificar se é necessário.
2. Quando necessário, aglutinar energia e entregá-la a Cyrne para que fabrique o/os MOFs.

Tela Búdica

1. Verificar a tela búdica.
2. Quando necessário, aglutinar energia, doar ectoplasma, fragmentar energia nas cores do arco-íris e pedir para equipe espiritual para reconstruir a tela búdica.

Obs.: Verificar a tela búdica nos casos em que o consulente está: deprimido, desvitalizado, com confusão mental, tem perda de energia, bebe, fuma.

4.8 – Consulente com mediunidade descontrolada

1. Verificar se os corpos estão alinhados.
2. Aglutinar energia, criar um tubo de luz(azul, dourado) envolvendo a pessoa do alto da cabeça até os pés, fazendo esse tubo de luz ir se fechando até ficar um fio alinhado com a coluna, verificar se alinhou, caso contrário repetir o processo.



5 – Atendimento Automático e Atendimento Especial

5.1 -Tratamento de Entidades - PAI

PAI (procedimento automático individual)

1. Limpeza de corpo astral
2. Limpeza de chakras e meridianos
3. Despolarização de memórias negativas/polarização com informações positivas
4. Reconstrução dos corpos
5. Aparência jovem/ cabelo/ perfume/ roupa magnetizada com amor
6. Renitentes tratar com a linha do tempo

5.2 - Tratamento de Resíduo de Corpo Etérico - PAR

PAR (procedimento automático para resíduo de corpo etérico)

1. Pedir sempre a ajuda da Cyrne, para que os elementais (estão no plano etérico) façam a busca e tratamento.
2. Modular verde efervescente
3. Modular para violeta ou UV para quebrar ressonância de passado com o atendido.
4. Abrir vórtice drenando os resíduos para o centro da terra.
5. Reconstruir os locais.
6. Agradecer a Cyrne.

Obs.:Resíduos que não foram dissolvidos, como os cristais, é necessário abrir a coesão molecular e enviar ondas de tamanhos: nano metros, micro ondas ou pico metros.



5.3 - Tratamento de Níveis - PAN

PAN (procedimento automático individual para níveis)

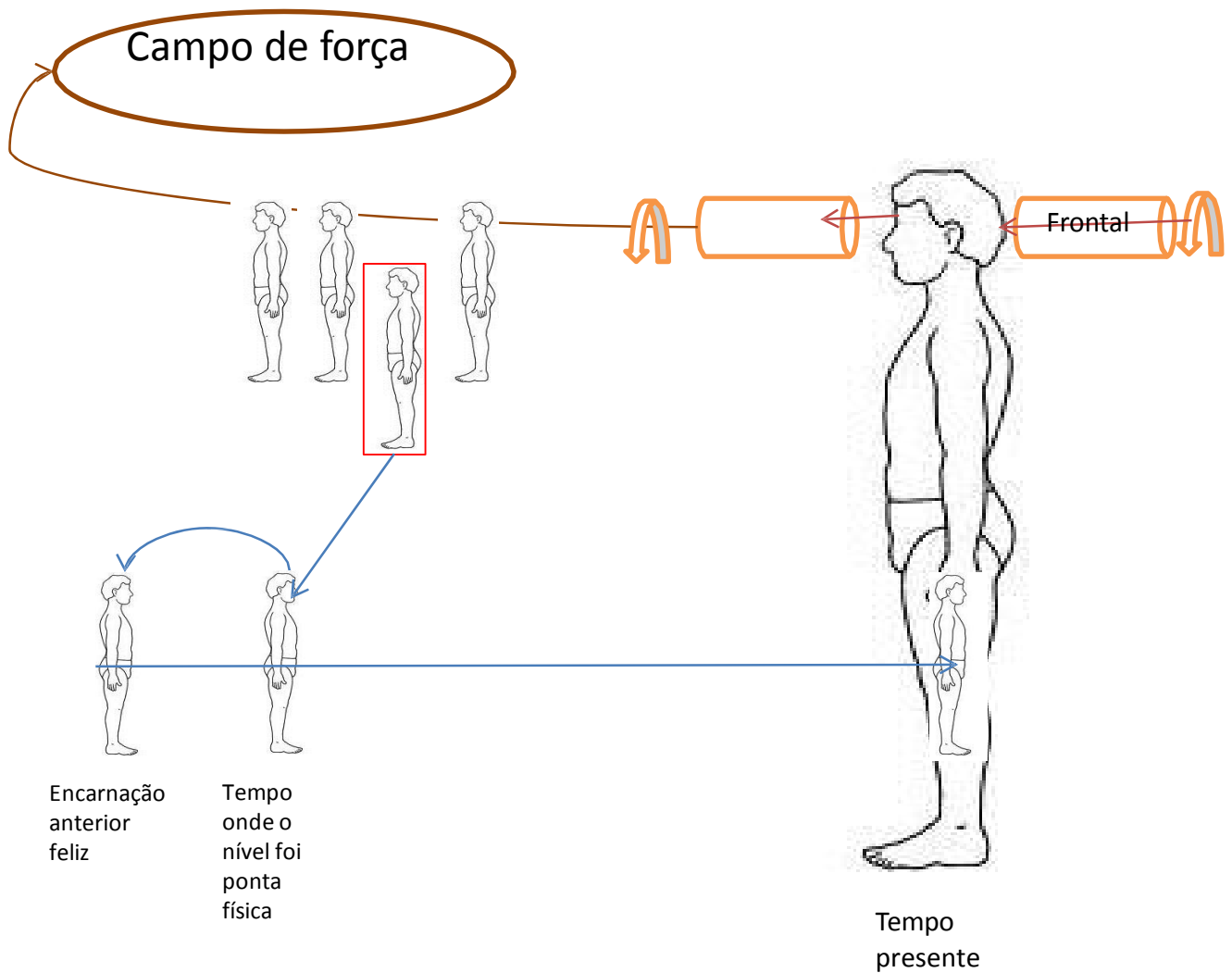
1. Limpeza de corpo astral
2. Limpeza de chakras e meridianos
3. Despolarização de memórias negativas/polarização com informações positivas
4. Reconstrução dos corpos
5. Colocar os níveis com a mesma aparência, polaridade e idade da ponta física
6. Através do cordão dourado que está ligado ao campo de força, descemos a proposta encarnatória da ponta física.



5.4 - Linha do tempo

Tratamento de níveis desalinhados/entidades renitentes

Ex. Nível de Mental Superior





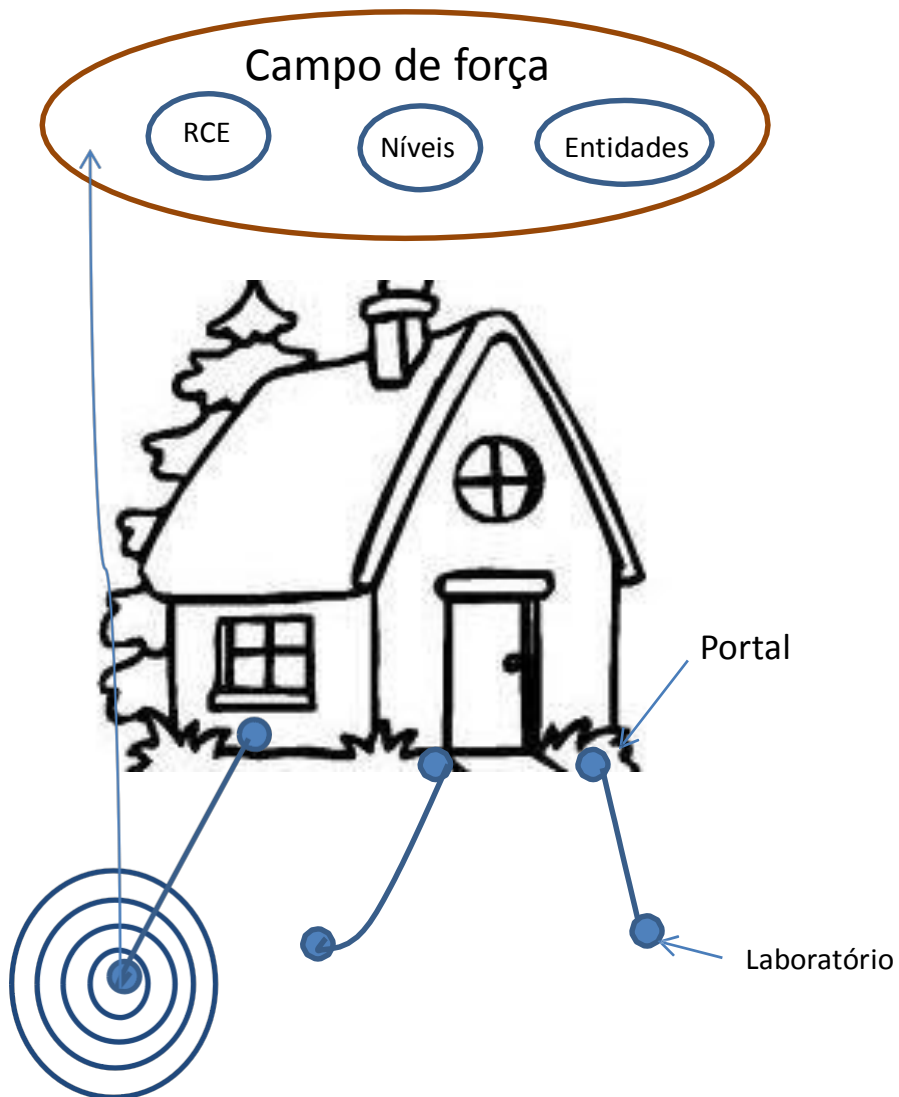
Com a linha do tempo o/os nível/is, e entidade/es é capaz de ver as encarnações que se sucederam a sua até chegar ao momento atual, com a nova ponta física.

1. Pegar o nível que estava desalinhado
2. Levá-lo a época em que ele era a ponta física (ele se sentirá forte)
3. Levá-lo a 1 encarnação anterior (onde foi feliz)
4. Levá-lo ao tempo presente
5. Se necessário levá-lo ao futuro hostil

Obs.: Podemos abrir mais de uma linha do tempo e fazer o tratamento simultâneo de todos os níveis ou entidades.

5.5 - Esferas de energia

Para portais, laboratórios, geradores e afins





Esferas de energia:

1. Aglutinar energia cósmica na potência de acordo com a necessidade, condensar na forma de esfera, do tamanho de uma bola de gude.
2. Pedir para espiritualidade dividir as esferas na quantidade necessária.
3. Colocar sobre o portal ele irá descer ao devido local.
4. Pulsar 7 tempos, criará um vácuo na dimensão astral e mental.
5. Puxar tudo para o campo de força. Dividi-la em RCE, Nível e Entidades.
6. Fazer o PAI,PAN,PAR



GUIA DE ORIENTAÇÃO PARA Operadores APOMETRICOS 2015

www.fabionasa.com.br